



Los arbres pendent la davalada e l'ivèrn

Distinguissèm doas menas màger d'arbres o d'arbrilhons, segon cossí pas-san l'ivèrn, en **estat de vida alentida** :

► los **arbres de fuèlhas caducas** o **decidus** (sovent de fulhoses) pèrdon lors fuèlhas pendent la davalada, ço qu'arrèsta per un temps la **fotosintèsi** (la trasformacion del diòxid de carbòn contengut dins l'aire en matèria organica).
Exemples : lo casse, l'amorièr (fr : mûrier), lo pibol, lo castanbièr, la platana...

► los **arbres de fuèlhas persistentas** o **sempervirens** (sovent de conifèrs o de resinoses), consèrvan lors fuèlhas en ivèrn. *Exemples : lo pin, l'avit (fr : sapin), l'agreu (fr : houx), lo laurièr, lo casse verd, lo bois (fr : buis)...*

Qué se passa a la prima ?

Pels arbres, la prima es a l'encòp un periòde de **creissença** e de **reproduccion**. Aquestas doas activitats se tenon mercés a l'espelida de doas menas de **borrons** que, segon las espècias, se semblan o pas (atencion : totes los borrons d'un arbre se desvolopan pas forçadament).

► les **borrons de fusta** (sovent un pauc ponchuts), que contenen **una camba e de fuèlhas** minuscules, e permeton a l'arbre de butar. Lo contengut d'aqueles borrons es sovent protegit, abans l'espelida, per d'escalhas que, quand tomban, daissan de cretas (fr : cicatrices) anularras (podèm comptar aquelas cretas per datar una branca).

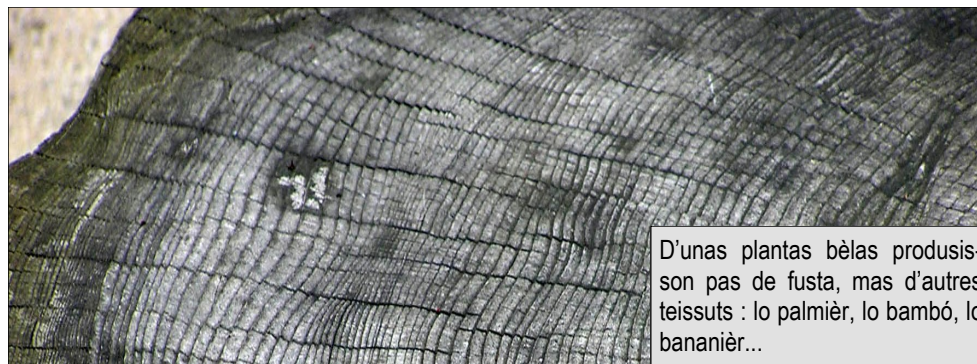
► los **borrons de flors** (sovent un pauc arredondits), que donan un **ramelet (fr : bouquet) de flors** ; aquelas flors, una còp fecondadas, formaràn de fruchas.



Los ortalièrs fan atencion a la mena e a l'emplaçament dels borrons que talhan, en foncion de la resulta que vòlon obténer (fruchas mai bèlas o mai nombrosas, creissença de l'arbre...)

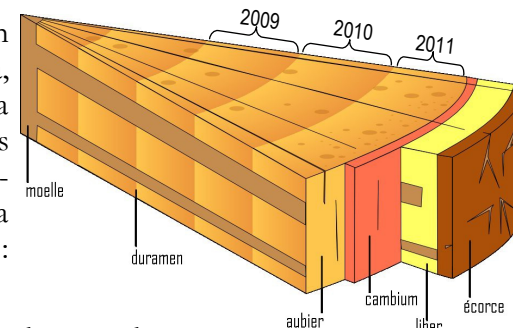
Colora sus l'**esquèma d'un ram** una **fuèlha** en verd, lo **borron terminal** en irange, un **borron lateral** en jaune e la **creta** de las escalhas del borron terminal de l'annada precedent en blau.

Cossí conéisser l'edat d'un arbre ?



D'unas plantas bèlas produsisson pas de fusta, mas d'autres teissuts : lo palmièr, lo bambó, lo bananièr...

Quand tombam un arbre, observam de **cercles (fr : cernes)** sus sa soca, que indican quant de temps a : cada an, a la prima e en estiu, lo tronc, las brancas e las rasigas d'un arbre butan e un jaç de fusta novèla se forma dins lo **cambium**, jos la **rusca (fr : écorce)**.



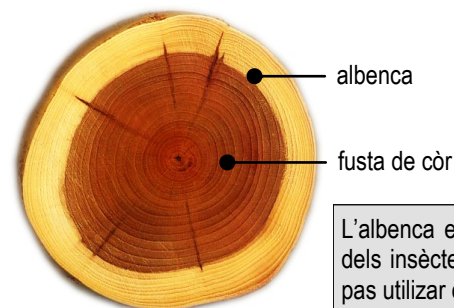
La fusta formada a la prima es clara alara que la formada pendent l'estiu es mai escura. La fusta formada en un an es doncas compausada d'un jaç clar e d'un jaç mai escur.

La **dendrocronologia** (de grec ancian *dendron* "arbre", *khronos* "temps" e *logia* "discors") es un metòde de datacion de tròces de fusta a partir de l'estudi dels **anèls de creissença** (los cercles).

La **sclerocronologia**, estudia la creissença dels animals a partir de l'observacion de lors partidas dures (clòsc, esqueleta...)

Fusta viva e fusta mòrta

L'**albenca (fr : aubier)**, mai tendra, conten de cellulas vivas que fan circular la **saba (fr : sève) bruta**. La **fusta de còr (o duramen)** sovent mai escura es pas presenta dins totes las **esséncias** (espècias) d'arbres e conten pas mai de cellula viva.



L'albenca es de bon fendesclar e es mai sensible a las atacas dels insèctes xilofages (*termites*...) que la fusta de còr. La cal pas utilizar dins las estructuras portairas (*carpentas*).